

Załącznik do Uchwały
nr XXXVII/243/2013
Rady Powiatu Gnieźnieńskiego
z dnia 25 kwietnia 2013r.

Pomoc społeczna umożliwia przezwyciężanie trudnych sytuacji życiowych tym, którzy nie są w stanie sami ich pokonać, wykorzystując własne uprawnienia, zasoby i możliwości. Pomoc społeczna wspiera ich w wysiłkach zmierzających do zaspokojenia niezbędnych potrzeb i umożliwia im życie w warunkach odpowiadających godności człowieka. Zadaniem pomocy społecznej jest także zapobieganie trudnym sytuacjom życiowym przez podejmowanie działań zmierzających do usamodzielnienia osób i rodzin oraz ich integracji ze środowiskiem.

Strategia Rozwoju Pomocy Społecznej w Powiecie Gnieźnieńskim na lata 2013 – 2020

Wstęp

I. Strategia Rozwiązywania problemów społecznych

1. Zakres i potrzeba tworzenia Strategii
2. Podsumowanie realizacji Strategii Rozwoju Pomocy Społecznej 2002-2012

II. Powiat Gnieźnieński informacje demograficzne-statystyczne

1. Dane demograficzne
2. Infrastruktura pomocy społecznej w Powiecie Gnieźnieńskim
3. Struktura Pomocy Społecznej w Powiecie Gnieźnieńskim

III. Analiza SWOT

1. Mocne i słabe strony
2. Szanse i zagrożenia

IV. Misja i cele Strategii Rozwoju Pomocy Społecznej w Powiecie Gnieźnieńskim na lata 2013-2020

1. Misja
2. Cele, obszary i zadania do wykonania
3. Monitoring i ewaluacja

V. Zakończenie

Wstęp

Strategia Rozwoju Pomocy Społecznej w Powiecie Gnieźnieńskim jest nie tylko dokumentem wymaganym prawem, ale jest przede wszystkim powinnością wobec osób, rodzin, które z różnych powodów nie są w stanie samodzielnie sprostać codziennym problemom. Jak pokazały lata poprzednie realizacja zadań z zakresu szeroko rozumianej pomocy społecznej w oparciu o dokument programowy jakim jest strategia jest uzasadnione i celowe, przynosi wymierne efekty i prowadzi do zmian systemowych, poprawiających jakość i zakres świadczonej pomocy. O ile pierwszy okres realizacji strategii od przyjęcia do roku 2005 był okresem pasywnym w jej realizacji to lata następne były czasem intensywnego pozyskiwania nie tylko dodatkowych zewnętrznych środków, ale także realizacji i powstania systemowych zmian w pracy na rzecz osób zagrożonych wykluczeniem społecznym. W strategii na lata 2013-2020 poza określeniem obszarów/celów jakie wymagają dalszej pracy wskazano także Misję i Wizję Rozwoju Pomocy Społecznej w Powiecie Gnieźnieńskim. Dają one odpowiedź na zasadnicze pytania jaki jest sens i cel tego rodzaju działalności. Strategia nie jest sztywnym dokumentem. Będzie się zmieniać. Musi się zmieniać, musi odpowiadać potrzebom i zagrożeniom jakie niesie otaczająca nas rzeczywistość po to by doprowadzić do osiągnięcia celu w jakim została stworzona tj.

I. Strategia Rozwiązywania problemów społecznych

1. Zakres i potrzeba tworzenia strategii

Pojęcie strategii przede wszystkim używane było w sektorze finansowym, wśród przedsiębiorców, a określało się nim ogólny program działalności firmy ukierunkowany na wykorzystanie potencjału produkcyjnego i zasobów dla osiągnięcia zamierzonych celów. Istnieje wiele definicji, które pojęcie strategii definiują, i tak np.:

Według A.D. Chandler 1962 - Strategia wyraża cele długoterminowe przedsiębiorstwa, odpowiadające generalnym kierunkom działania, a także przedstawia alokację zasobów, jakie są niezbędne do realizacji przyjętych celów. W.F. Gluck 1980 definiuje Strategię jako nadrzędny i integracyjny plan, określający korzyści firmy w związku z oczekiwaniami i wyzwaniem otoczenia. Definicja P. Wright, Ch. Pringle, M. Kroll z roku 1992 uważają, że Strategia odnosi się do planowanych wyników (określonych przez naczelne kierownictwo firmy)

w związku z misją i celami przedsiębiorstwa. Dla R.W. Griffina 1996 Dobrze pomyślana strategia koncentruje się na czterech podstawowych czynnikach: 1) zasięgu strategii - zespole rynków, na których organizacja będzie konkurować; 2) dystrybucji zasobów - sposobie, w jaki organizacja rozdziela swe zasoby pomiędzy różne zastosowania; 3) wyróżniającej kompetencji - tym, co organizacja robi szczególnie dobrze; 4) synergii - sposobie, w jaki różne dziedziny działalności firmy uzupełniają się lub wspomagają. Dla J.Stoner, R. Freeman, D. Gilbert 1997 Strategia to szeroki program wytyczania i osiągania celów organizacji; reakcja organizacji w czasie na oddziaływanie jej otoczenia.

Cytowane definicje pojęcia Strategii pozornie różnią się od siebie, można jednak na ich podstawie przyjąć pewne uogólnienia wspólne dla nich wszystkich.

Strategia:

- to ogólny program definiowania i realizacji organizacji, czyli określenie co dana organizacja zamierza robić,
- to układ w czasie reakcji organizacji na jej otoczenie, czyli to co organizacja rzeczywiście robi,
- określa rolę organizacji, jej miejsce w społeczeństwie,
- definiuje misję organizacji (szczególny powód jej istnienia, wyróżniająca ją od innych),
- formułuje zadania, które należy wykonać, by zrealizować cele.

Cechuje się

- horyzontem czasowym- odległy z punktu widzenia wykonania czynności i występowania ich efektów,
- skupienie wysiłków na danym zadaniu (jednak w ten sposób ogranicza się zasoby dla innych rodzajów działalności),
- układ decyzji- podejmowanie wielu decyzji określonego typu w czasie, muszą się one wspierać, tworzyć konsekwentny układ,
- wszechobecność- strategia obejmuje szerokie pasmo działań,
- podlega ocenie przez wskaźniki,
- uwzględnia zasoby

Strategie dzielą się ze względu na:

kierunek zmian

- rozwojowe - dowodzi ekspansywności firmy przez inwestycje, udział w rynku, dywersyfikację produkcji,
- stabilizujące - stabilna pozycja firmy w otoczeniu, "gra na zwłokę", oczekiwanie na bardziej sprzyjający moment działania,
- naprawcze- z jednej strony nastawiona na reorganizację (w związku ze stwierdzonymi błędami działania firmy), z drugiej strony ukierunkowana na stworzenia mechanizmów zabezpieczających firmę przed potencjalnymi zewnętrznymi i wewnętrznymi zakłóceniami,
- defensywne - orientacja nastawiona na przetrwanie,
- kombinowane - połączenie powyższych rodzajów strategii.

rynek i produkt

- penetracja rynku - ekspansja rynkowa,
- rozwój rynku - ekspansja rynkowa,
- rozwój produktu - ekspansja technologiczna,
- dywersyfikacja - ekspansja rynkowa i technologiczna.

relacje między firmami

- konkurencji (walka, porozumienie, unikanie, ignorowanie),
- współpracy.

Definicje obszary, relacje cytowanych definicji strategii różnią się, wydaje się jednak, że każda z nich postrzega strategię jako określoną koncepcję złożonego działania (plan działań), polegająca na formułowaniu wiązki długookresowych celów przedsiębiorstwa i ich modyfikacji w zależności od zmian zachodzących w jego otoczeniu, wyborze zasobów i środków niezbędnych do realizacji tych celów oraz sposobów postępowania zapewniających optymalne ich rozmieszczenie i wykorzystanie w celu elastycznego reagowania na wyzwania rynku i zapewnienia przedsiębiorstwu korzystnych warunków egzystencji i rozwoju oraz wzrostu ekonomicznego (W.M. Grudzewski, I.K. Hejduk, 2001 s. 86).

Strategie pomocy społecznej są narzędziem stosowanym od niedawna, ale wydaje się, że skutecznym pozwalającym na niwelowanie zjawisk społecznie niepożądanych, wzmacnianie i rozwój sektora pozarządowego, możliwość pozyskiwania środków zewnętrznych.

Opracowanie i realizacja Strategii rozwiązywania problemów społecznych wynika z obowiązku prawnego nałożonego na samorząd powiatowy tj. art. 19 pkt. 1 Ustawy o pomocy społecznej, który brzmi:

Do zadań własnych powiatu należy:

1) opracowanie i realizacja powiatowej strategii rozwiązywania problemów społecznych, ze szczególnym uwzględnieniem programów pomocy społecznej, wspierania osób niepełnosprawnych i innych, których celem jest integracja osób i rodzin z grup szczególnego ryzyka — po konsultacji z właściwymi terytorialnie gminami.


Nakłada więc ustawodawca obowiązek tworzenia strategii wskazując w ten sposób na jego ważność i potrzebę usystematyzowania różnych działań skierowanych do grup osób zagrożonych wykluczeniem marginalizacją, oczekuje także w perspektywie rozwiązania konkretnych problemów społecznych.

2. Podsumowanie realizacji Strategii Rozwoju Pomocy Społecznej 2002-2012

Po raz pierwszy Strategia Rozwoju Pomocy Społecznej Powiatu Gnieźnieńskiego została przyjęta Uchwałą Rady Powiatu Gnieźnieńskiego z dnia 28 lutego 2002 roku, był to dokument pierwotnie badający potencjał/infrastrukturę pomocy społecznej powiatu, w tym gmin wchodzących w jego skład. Miał więc charakter bardziej analityczny - defensywny, niż wskazujący na kierunki zmian, rozwiązań stosowanych w pracy na rzecz określonej grupy społecznej zagrożonej wykluczeniem społecznym. Dopiero rok 2005 przyniósł zmianę systemową. W nim określony został cel strategiczny obszary i cele operacyjne Strategii. Przyjęto także Powiatowy Program Działań na Rzecz Osób Niepełnosprawnych i w roku 2006 Powiatowy Program Działań na rzecz Dziecka i Rodziny. Wspomniane zmiany zapoczątkowały nowy kierunek realizacji strategii z defensywnej na rozwojową połączoną kreowaniem nowych form wsparcia.

Okres dziesięciu lat realizacji Strategii Rozwoju Pomocy Społecznej w Powiecie Gnieźnieńskim, w tym szczegółowych programów pozwolił na realizację wielu przedsięwzięć na trwałe wpisujących się w funkcjonowanie sektora Pomocy Społecznej w Powiecie Gnieźnieńskim.

Lp.	Nazwa wydarzenia	Krótką charakterystyka
1	Uchwała Rady Powiatu Gnieźnieńskiego o przyjęciu Strategii Rozwoju pomocy Społecznej na lata	Okres defensywny w realizacji Strategii Rozwoju Pomocy Społecznej Powiatu Gnieźnieńskiego
2	2005 Powstanie Środowiskowego Domu Samopomocy Dom Anki w Gnieźnie przeznaczanego dla osób cierpiących na zaburzenia i choroby psychiczne	Zadanie realizowane przez Stowarzyszenie Concordia na zlecenie Prezydenta Miasta Gniezna
3	2006 Rozpoczęcie realizacji projektu „AKORD – Budowanie lokalnej sieci oparcia dla osób z zaburzeniami psychicznymi” (projekt konkursowy współfinansowany ze środków MPiPS)	Projekt skierowany do grupy osób niepełnosprawnych cierpiących na zaburzenia i choroby psychiczne; w ramach zadań realizowanych odbywały się warsztaty plastyczne, konsultacje ze specjalistami – także w gminach powiatu Gnieźnieńskiego; wydana została seria broszur dotyczących ulg i uprawnień przysługujących osobom niepełnosprawnym, instytucji i organizacji społecznych świadczących pomoc osobom po kryzysie psychicznym, zrealizowaliśmy warsztaty dla pracowników instytucji Pomocy społecznej nt. sposobów pracy z osobami i rodzinami osób cierpiących na zaburzenia i choroby psychiczne. Podpisane zostały porozumienia pomiędzy PCPR a OPS-ami , Wojewódzkim Szpitalem dla Nerwowo i Psychicznie Chorych Dziekanek w Gnieźnie. Program stworzył platformę do współpracy na rzecz poprawy sytuacji osób cierpiących na zaburzenia i choroby psychiczne, a także ich otoczenia.
4	2007 <ul style="list-style-type: none"> Zdobycie II nagrody w Ogólnopolskim Konkursie PFRON „Równe Szanse Równy dostęp” 	Powiatowe Centrum Pomocy Rodzinie w Gnieźnie zdobyło nagrodę pieniężną za Projekt „Powiatowy Program działań na rzecz osób niepełnosprawnych AKORD – budowanie lokalnej sieci oparcia dla osób z zaburzeniami psychicznymi
5	2007 <ul style="list-style-type: none"> Kontynuacja realizacji projektu AKORD budowanie lokalnej sieci oparcia społecznego dla osób cierpiących na zaburzenia i choroby psychiczne (projekt konkursowy współfinansowany ze środków MPiPS) Rozpoczęcie realizacji projektu ABC rodzinnej opieki zastępczej-Moje Mieszkanie (projekt konkursowy współfinansowany ze środków MPiPS) 	<ul style="list-style-type: none"> Był to kolejny rok realizacji Akordu – kontynuowane były zajęcia arteterapeutyczne, spotkania poradniano-konsultacyjne, ważnym elementem była także współpraca między instytucjami i organizacjami społecznymi. W ramach projektu zorganizowaliśmy Konferencję pt. jak skutecznie aktywizować osoby cierpiące na zaburzenia i choroby psychiczne, jak przeciwdziałać stygmatyzacji osób niepełnosprawnych i ich bliskich”. W ramach Konferencji Pani Agnieszka Lewonowska – Banach zaprezentowała działalność Krakowskiego Pensjonatu „U Pana Cogito” Projekt był adresowany do osób chcących podjąć się pełnienia funkcji rodziny zastępczej, osób zajmujących się wychowaniem i opieką nad dziećmi, pełnoletnich usamodzielniających się wychowanków rodzin zastępczych i placówek opiekuńczo-wychowawczych. W ramach projektu odbywały się spotkania i konsultacje, zainteresowane osoby mogły korzystać z nieodpłatnych specjalistycznych porad i konsultacji. Dzięki realizacji projektu możliwe stało się wyposażenie i wynajęcie mieszkania – stworzenie mieszkania chronionego.

<p>6</p>	<p>2008 Powstanie Centrum Aktywności Społecznej</p>  <p>Ulica Tadeusza Kościuszki 7, 62-200 Gniezno, telefon/Fax: 061 425 04 69 e-mail: poczta@largo.gniezno.pl, numer komunikatora gadu-gadu: 5067617, Godziny otwarcia: poniedziałek - piątek 09:00 - 18:00</p>	<p>Przyznanie Powiatowi Gnieźnieńskiemu nagrody w Ogólnopolskim Konkursie PFRON „Równe Szanse Równy dostęp” dla samorządów – zajęliśmy w nim 2 miejsce za projekt „Akord –budowanie lokalnej sieci oparcia społecznego dla osób z zaburzeniami i chorobami psychicznymi”. Dzięki środkom jakie Powiat otrzymał w ramach ww (120 tys. złotych) rozpoczęliśmy tworzenie CAS Largo. Centrum Aktywności Społecznej Largo jest częścią Powiatowego Centrum Pomocy Rodzinie w Gnieźnie a jego działalność jest formą i strukturą bliska działalności istniejących ośrodków wsparcia.</p> <p>Nazwa Largo oddaje charakter tego miejsca i nie jest przypadkowa. Largo jest m.in. określeniem tempa w muzyce, z włoskiego oznacza szeroko. Takie właśnie jest to miejsce otwarte na wszelkie inicjatywy osób organizacji – szczególnie dla wszystkich tych którzy z trudem odnajdują się w codziennym życiu a co spowodowane jest złym stanem zdrowia, konfliktami w rodzinie, brakiem wykształcenia, kwalifikacji zawodowych, długotrwałym pozostawaniem na marginesie życia społecznego i zawodowego. Przez tak dużą różnorodność słowo integracja nabiera w kontekście naszej działalności bardzo realnego znaczenia. Pokazuje także jak nietrudno jest zmienić postawy osób, jak trudno jest akceptować odmienność.</p> <p>Centrum Aktywności Społecznej Largo jest:</p> <ul style="list-style-type: none"> • podejmowanie działań służących reintegracji społecznej i zawodowej grup osób zagrożonych wykluczeniem społecznym • podejmowanie działań wspierających osoby i rodziny w przezwyciężeniu trudnej sytuacji życiowej, doprowadzenie - w miarę możliwości - do ich życiowego usamodzielniania • umożliwienie realizacji zadań z zakresu pomocy społecznej organizacjom społecznym, jednostkom organizacyjnym pomocy społecznej, związkom wyznaniowym i.in • podejmowanie działań animujących powstanie sieci usług społecznych adekwatnych do potrzeb • zapewnienie profesjonalnej pomocy osobom, rodzinom znajdującym się w trudnej sytuacji życiowej <p>I są zgodne z zapisami Ustawy o pomocy społecznej w szczególności z</p> <p>Art. 2. 1. Pomoc społeczna jest instytucją polityki społecznej państwa, mającą na celu umożliwienie osobom i rodzinom przezwyciężanie trudnych sytuacji życiowych, których nie są one w stanie pokonać, wykorzystując własne uprawnienia, zasoby i możliwości.</p> <p>2. Pomoc społeczną organizują organy administracji rządowej i samorządowej, współpracując w tym zakresie, na zasadzie partnerstwa, z organizacjami społecznymi i pozarządowymi, Kościołem Katolickim, innymi kościołami, związkami wyznaniowymi oraz osobami fizycznymi i prawnymi.</p> <p>Art. 3. 1. Pomoc społeczna wspiera osoby i rodziny w wysiłkach zmierzających do zaspokojenia niezbędnych potrzeb i umożliwiania im życie w warunkach odpowiadających godności człowieka.</p> <p>2. Zadaniem pomocy społecznej jest zapobieganie sytuacjom, o których mowa w art. 2 ust. 1, przez podejmowanie działań zmierzających do życiowego usamodzielnienia osób i rodzin oraz ich integracji ze środowiskiem.</p> <p>3. Rodzaj, forma i rozmiar świadczenia powinny być odpowiednie do okoliczności uzasadniających udzielenie pomocy.</p> <p>4. Potrzeby osób i rodzin korzystających z pomocy powinny zostać uwzględnione, jeżeli odpowiadają celom i mieszczą się w możliwościach pomocy społecznej.</p> <p>Swą ofertę kierujemy do:</p> <ul style="list-style-type: none"> - indywidualnych osób zagrożonych marginalizacją – wykluczeniem społecznym (możliwość nieodpłatnych konsultacji: psychodolży, pedagogi, radca prawny, psychiatra) - możliwość uczestniczenia w zajęciach terapeutycznych (arteterapia: rysunek, malarstwo, rękodzieło; choreoterapii – ruch który zmienia) - organizacji społecznych i grup samopomocowych (w tej chwili Centrum Aktywności Społecznej Largo jest siedzibą i miejscem działalności organizacji społecznych) - instytucji tworzących system pomocy społecznej publicznych i niepublicznych - pracodawców, osób prawnych i wszystkich innych którym nie jest obojętny drugi człowiek
<p>7</p>	<p>2008 Powstanie ŚDS w Trzemesznie dla osób cierpiących na zaburzenia psychiczne i osób niepełnosprawnych intelektualnie</p>	
<p>8</p>	<p>2008</p> <ul style="list-style-type: none"> • Realizacja projektu ABC rodzinnej opieki zastępczej –moje mieszkanie (<p>Kontynuacja realizacji projektów</p>

	<p>projekt konkursowy współfinansowany ze środków MPiPS)</p> <ul style="list-style-type: none"> Realizacja projektu AKORD – budowanie lokalnej sieci oparcia społecznego dla osób chorych psychicznie (projekt konkursowy współfinansowany ze środków MPiPS) 	
9	<p>2009</p> <p>Powstanie ŚDS „Dom Tęcza” dla osób niepełnosprawnych intelektualnie</p>	
10	<p>2009</p> <ul style="list-style-type: none"> Rozpoczęcie realizacji Projektu współfinansowane go ze środków UE Centrum Aktywności Społecznej LARGO – Aktywna Integracja w Powiecie Gnieźnieńskim ABC Rodzinnej Opieki zastępczej-Moje Mieszkanie (projekt konkursowy współfinansowany ze środków MPiPS) 	<ul style="list-style-type: none"> Pierwszy rok realizacji projektu systemowego współfinansowanego ze środków Unii Europejskiej skierowanego do niepełnosprawnych mieszkańców powiatu w wieku aktywności zawodowej i pełnoletnich usamodzielniających się wychowanków rodzin zastępczych i placówek opiekuńczo-wychowawczych. W ramach projektu beneficjentom oferowane było wsparcie w formie: uczestnictwa w kursach zawodowych, kursach z zakresu aktywnego poszukiwania pracy i umiejętności społecznych Kontynuacja projektu
11	<p>2010</p> <ul style="list-style-type: none"> Kontynuacja realizacji projekt współfinansowane go ze środków UE Centrum Aktywności Społecznej LARGO – Aktywna Integracja w Powiecie Gnieźnieńskim Kontynuacja realizacji projektu ABC Rodzinnej Opieki zastępczej-Moje Mieszkanie (projekt konkursowy współfinansowany ze środków MPiPS) 	Kontynuacja realizacji projektów
12	<p>2011</p> <ul style="list-style-type: none"> Kontynuacja realizacji projektu współfinansowane go ze środków UE Centrum Aktywności Społecznej LARGO – Aktywna Integracja w Opowiecie Gnieźnieńskim „Koalicja przeciwko przemocy” – projekt skierowany do sprawców i ofiar przemocy, finansowany ze środków Wojewody Wielkopolskiego 	<ul style="list-style-type: none"> Kontynuacja realizacji projektu systemowego Rozpoczęcie realizacji projektu
13	<p>2012</p> <ul style="list-style-type: none"> Kontynuacja realizacji projekt współfinansowane go ze środków UE Centrum Aktywności Społecznej LARGO – Aktywna Integracja w Opowiecie Gnieźnieńskim Realizacja projektu AKORD 4 – budowanie lokalnej sieci oparcia społecznego dla osób chorych psychicznie (projekt konkursowy współfinansowany ze środków MPiPS) Realizacja programu Korekcyjno-edukacyjnego dla sprawców przemocy 	Kontynuacja realizacji projektów

II. Powiat Gnieźnieński informacje demograficzne-statystyczne

1. Dane demograficzne

Na mocy ustawy z dnia 5 czerwca 1998r. o Samorządzie Powiatowym mieszkańcy Powiatu Gnieźnieńskiego utworzyli z mocy prawa z dniem 1 stycznia 1999 r. lokalną wspólnotę samorządową.

Powiat od tego czasu wykonuje określone ustawami zadania publiczne o charakterze ponadgminnym w zakresie:

- edukacji publicznej;
- promocji i ochrony zdrowia;
- pomocy społecznej;
- polityki prorodzinnej;
- wspierania osób niepełnosprawnych;
- transportu zbiorowego i dróg publicznych;
- kultury oraz ochrony zabytków i opieki nad zabytkami;
- kultury fizycznej i turystyki;
- gospodarki wodnej;

- ochrony środowiska i przyrody;
- rolnictwa, leśnictwa i rybactwa śródlądowego;
- porządku publicznego i bezpieczeństwa obywateli;
- ochrony przeciw powodziowej, w tym wyposażenia i utrzymania powiatowego magazynu przeciwpowodziowego, ochrony przeciw pożarowej i zapobiegania innym nadzwyczajnym zagrożeniom życia i zdrowia ludzi oraz środowiska;
- przeciwdziałania bezrobociu oraz aktywizacji lokalnego rynku pracy;
- ochrony praw konsumenta;
- utrzymania powiatowych obiektów i urządzeń użyteczności publicznej oraz obiektów administracyjnych;
- obronności;
- promocji powiatu;
- współpracy z organizacjami pozarządowymi.

Do zadań publicznych powiatu należy również zapewnienie wykonywania określonych w ustawach zadań i kompetencji kierowników powiatowych służb, instytucji i straży. Powiat może ponadto na uzasadniony wniosek zainteresowanej gminy przekazać jej zadania z zakresu swojej właściwości na warunkach ustalonych w porozumieniu.

Potencjał przyrodniczy

Rzeźba powierzchni terenu Powiatu Gnieźnieńskiego oraz warunki geologiczne i glebowe zostały ukształtowane przez zlodowacenie środkowopolskie i bałtyckie.

Najwyższym wzniesieniem Powiatu Gnieźnieńskiego jest Wał Wydartowski – 167 m. n.p.m.

Na omawianym obszarze przeważają gleby bielcowe i rdzawe (60%) oraz płowe i brunatne (20%).

Powiat Gnieźnieński podobnie jak cała część wschodnia Wielkopolski jest najmniej zasobna w wodę w porównaniu z innymi regionami kraju i terenami Wielkopolski. Powiat Gnieźnieński jest pod wpływem klimatu umiarkowanego przejściowego, oceaniczno – kontynentalnego z względnie małymi sumami opadów atmosferycznych i okresem wegetacyjnym wynoszącym około 230 dni. Średnie roczne temperatury powietrza dla Powiatu Gnieźnieńskiego wynoszą około 8 °C, a liczba dni z pokrywą śnieżną wynosi w granicach 50 dni. Najmniejsze opady występują na terenie Gminy Niechanowo. Z tego też powodu obszar ten leży w strefie największych deficytów wodnych. Niedobór wody mierzony różnicą rocznych sum opadowych i rocznej wartości parowania wody wynosi około 300 mm.

Opady na terenie Powiatu Gnieźnieńskiego można scharakteryzować na podstawie danych z posterunków IMGW w Witkowie, Czarniejewie i Gnieźnie. Średni opad normalny wyznaczony dla tych stacji wynosi od 528 do 561 mm i maleje z zachodu na wschód. Najwyższe opady występują w lipcu i sierpniu, a najniższe w lutym i marcu. Różnica między sumą opadów roku wilgotnego i suchego wynosi w Czarniejewie i Witkowie odpowiednio: 556 i 527 mm.

Z punktu widzenia hydrologii istotne znaczenie mają długotrwałe okresy opadów niskich jak i okresy o wysokich sumach opadów.

Według badań posterunku IMGW w Gnieźnie średnioroczne opady w ujęciu wieloletnim zostały określone na poziomie 554 mm. Tylko jednak w roku 1998 wielkość opadów zbliżała się do tego stanu (526 mm). W latach późniejszych ilość opadów była niższa (1999 – 427,0 mm; 2000 – 465,8 mm; 2001 – 426,4 mm; 2002 – 478,5 mm; 2003 – 232,4 mm). W związku z tym grunty rolne na terenie Powiatu Gnieźnieńskiego potrzebują renowacji drenowania. Większość tego typu urządzeń ma od 80 do 120 lat.

Ze względu na trudne warunki wodne konieczne jest podjęcie działań mających na celu zatrzymanie jak największej ilości wody na terenie Powiatu. Konieczne jest prowadzenie zadrzewień śródpolnych, ochrona tych zadrzewień (szczególnie przed wycinką) oraz ochrona wszelkich oczek wodnych. Środki na zadrzewienie śródpolne można uzyskać m. in. z Funduszu Ochrony Gruntów Rolnych.

Lasy w Powiecie Gnieźnieńskim zajmują około 14,3% powierzchni (w Wielkopolsce 25,8%). Wynika z tego, że w zakresie zalesienia w Powiecie Gnieźnieńskim jest jeszcze wiele do zrobienia.

Najbardziej zalesioną gminą Powiatu jest gmina Czarniejewo, w której to lasy stanowią 30,12%. Dużym stopniem zalesienia charakteryzują się gminy: Mieleszyn (24,9%) oraz Witkowo (21,27%). Pozostałe gminy Powiatu posiadają lesistość w przedziale od 5,05% do 14,36%. Na terenie Powiatu Gnieźnieńskiego znajdują się dwa parki krajobrazowe: Legnicki Park Krajobrazowy oraz Powidzki Park Krajobrazowy im. generała Dezderego Chłopowskiego.

Przewidywane kierunki zmian związane są z jednej strony ze zwiększeniem powierzchni leśnych poprzez zalesianie, a z drugiej z przebudową drzewostanów zgodnie z występującymi siedliskami, co szczegółowo określają operaty urządzeniowe w poszczególnych nadleśnictwach.

Podstawowym celem jest ochrona ekosystemów leśnych oraz zalesianie nieużytków i zwiększanie zalesiania gruntów, które nie są używane do produkcji rolnej. Ponadto należy stopniowo zamieniać strukturę gatunkową lasów, w taki sposób, aby zmniejszyć zagrożenie pożarowe, dostosować je do funkcji rekreacyjnych i ochronnych, zwiększyć ich atrakcyjność poznawczą oraz zmniejszyć zagrożenia ze strony szkodników. Konieczne jest współdziałanie z właścicielami lasów, w celu udostępnienia i zagospodarowania lasów dla celów turystyki i rekreacji.

Narastająca od lat degradacja środowiska przyrodniczego i wzmożone oddziaływanie niekorzystnych czynników biotycznych, abiotycznych i antropogenicznych stanowią coraz większe zagrożenie dla lasów występujących na terenie Powiatu Gnieźnieńskiego. Wśród najbardziej niebezpiecznych zagrożeń antropologicznych należy wyróżnić:

- zanieczyszczenie powietrza gazami i pyłami;
- obniżanie poziomu wód gruntowych;
- nadmierne rozdrobnienie obszarów leśnych;
- schematyczną gospodarkę leśną nastawioną tylko na pozyskiwanie surowca;
- wzmożoną penetrację lasów przez ludzi, zanieczyszczanie i zaśmiecanie terenów leśnych;
- pożary.

Te negatywne zjawiska skłaniają do stopniowego przeprofilowania działalności gospodarczej w kierunku zrównoważonej gospodarki leśnej, kierującej się następującymi zasadami:

- koncentracją lasu trwałego,
- zasadą powszechnej ochrony lasów,
- dalszym powiększeniem zasobów leśnych,
- prowadzeniem obok produkcyjnej, proekologicznej i środowiskowotwórczej gospodarki leśnej.

Mówiąc o lasach występujących na terenie Powiatu Gnieźnieńskiego warto zauważyć, że lasy w klimatyczno - geograficznej strefie położenia Polski są najbardziej naturalną formacją przyrodniczą, stanowiącą niezbędny czynnik równowagi ekologicznej, ciągłości życia biologicznego i przyrodniczej różnorodności krajobrazu, a także neutralizacji zanieczyszczeń i degradacji środowiska. Zachowanie lasów jest nieodzownym warunkiem ograniczania procesów erozji gleb i stepowienia krajobrazu oraz ochrony zasobów wodnych i regulacji stosunków wodnych w krajobrazie.

Przyjęta w 1991 r. ustawa o lasach przewartościowała ich społeczne i gospodarcze znaczenie, stawiając funkcje środowiskowotwórcze i społeczne lasów na równi z funkcjami produkcyjnymi. Rozwój leśnictwa zgodnie z zawartymi w niej ustaleniami jest gwarancją zachowania dużej bioróżnorodności obszarów leśnych. Pełna realizacja postanowień ustawy jest dużym wyzwaniem dla sektora leśnego, zakłada ona bowiem:

- zachowanie lasów i ich korzystnego wpływu na środowisko;
- ochronę lasów, w tym szczególnie lasów stanowiących naturalne fragmenty przyrody;
- ochronę gleb i terenów szczególnie zagrożonych;
- produkcję drewna i innych produktów użytkowania lasu.

Wspomniane wcześniej działania na rzecz zachowania trwałości lasów polegają w szczególności na:

- diagnozowaniu stanu lasów;
- monitorowaniu zachodzących zmian oraz zagrożeń czynnikami biotycznymi, abiotycznymi i antropogenicznymi;
- opracowywaniu i realizowaniu długofalowych programów leśnictwa, w tym planów urządzania lasów dla programów nasiennictwa, przebudowy drzewostanów i ochrony przyrody;
- wyznaczaniu i ochronie cennych pod względem różnorodności biologicznej ekosystemów leśnych i śródleśnych;
- prowadzeniu przebudowy drzewostanów według zasad dostosowania składu gatunkowego drzewostanów do warunków siedliskowych;
- realizowaniu programu małej retencji wodnej lasów (ograniczenie degradacji stosunków wodnych uznano za jeden z czynników decydujących o trwałości lasów);
- przeciwdziałaniu zagrożeniom pożarowym (Lasy Państwowe w ostatnich latach stworzyły nowoczesny system wczesnego wykrywania pożarów oraz osiągnęły wysoką sprawność organizacyjną jednostek ratownictwa przeciwpożarowego, wyposażonych w nowoczesny sprzęt gaśniczy naziemny i powietrzny);
- propagowaniu w społeczeństwie idei ochrony lasów między innymi, poprzez organizowanie ośrodków edukacji leśnej, wydawanie materiałów informacyjnych i propagandowych, współpracę ze szkołami, z samorządami itp.;
- rozwijaniu współpracy z zagranicą, w tym zawierania umów o współpracy, uczestniczenia w regionalnych (europejskich) i światowych konferencjach, udział w pracach międzynarodowych organizacjach leśnych.

Konsekwentna realizacja powyższych ustaleń powinna w perspektywie XXI wieku zapewnić następujące korzyści:

- poprawę jakości lasów;
- zwiększenie lesistości kraju do 33 %;
- uporządkowanie granicy rolno-leśnej;
- zwiększenie właściwości retencyjnej lasów i złagodzenie deficytu wodnego;
- zwiększenie wielkości akumulacji tlenu węgla, do 20 % emisji krajowej;
- poprawę mikroklimatów;
- zwiększenie różnorodności biologicznej lasów;
- zwiększenie zasobów drzewnych w lasach o 20 %;
- pełną waloryzację zasobów przyrody leśnej;
- zwiększenie ilości drzew ponad 80-letnich do 25 % ogółu;
- poprawę jakości lasów prywatnych.

Gospodarka leśna kładzie największy nacisk na następujące działania: ochrona różnorodności zasobów genowych i różnorodności gatunkowej flory i fauny oraz ochrona różnorodności ekosystemowej, zagospodarowanie turystyczne lasów, pozyskanie drewna i gospodarka łowiecka oraz rozwój usług leśnych.

Wnioski:

- stosunkowo mała lesistość terenów w Powiecie Gnieźnieńskim,
- deficyt opadów atmosferycznych niekorzystnie wpływający na rozwój rolnictwa,
- zły stan urządzeń melioracyjnych.

Potencjał gospodarczy

Powiat Gnieźnieński leży w środkowozachodniej części Polski w Województwie Wielkopolskim i zajmuje powierzchnię blisko 1254 km². Należy on do największych w województwie zarówno pod względem liczby ludności jak i powierzchni. Ponad 140 tys. mieszkańców stanowi 4,2% ogółu ludności województwa. Gęstość zaludnienia w Powiecie (112 os/km²) jest taka sama jak przeciętna gęstość zaludnienia w województwie.

Powiat Gnieźnieński leży na Wysoczyźnie Gnieźnieńskiej będącej częścią Niziny Wielkopolskiej, w rejonie dogodnym pod względem komunikacyjnym i strategicznym.

W granicach administracyjnych powiatu leżą następujące gminy: Gniezno (miasto), Witkowo (miasto i gmina), Trzemeszno (miasto i gmina), Klecko (miasto i gmina), Czerniejewo (miasto i gmina), Gniezno (gmina), Kiszkowo (gmina), Łubowo (gmina), Niechanowo (gmina), Mieleszyn (gmina).

Ważnym czynnikiem rozwoju Powiatu Gnieźnieńskiego są jego zasoby naturalne. Największe bogactwo stanowi ziemia. Wysoki odsetek użytków rolnych określa rolniczy charakter Powiatu. Użytki rolne zajmują 73,51% powierzchni. W 2002 roku istniało tu 4768 gospodarstw indywidualnych.

Gniezno, Pierwsza Stolica Polski leży na skrzyżowaniu dróg międzynarodowych i krajowych oraz linii kolejowych, 50 km na północny wschód od Poznania. Droga nr 5 (E-261), wiodąca z Pragi przez Wrocław, Poznań do Bydgoszczy i Gdańska, przeprowadzona jest przez Gniezno wygodnym obejściem tranzytowym. W przyszłości droga ta będzie przebudowana i stanie się dwujezdniową drogą ekspresową. Wiodącą na południe, drogą do Wrześni (droga krajowa nr 15 Toruń - Bydgoszcz) można dojechać do węzła autostrady A2 (Berlin - Poznań - Warszawa - Moskwa). Wygodne drogi międzynarodowe i wojewódzkie pozwalają sprawnie dojechać z Gniezna w rejon Polski północno - wschodniej i północno - zachodniej. W Gnieźnie spotyka się także kilka ważnych linii kolejowych z Wrocławia i Poznania, z Jarocina (szlak z Górnego Śląska i Krakowa), z Gdańska i Bydgoszczy oraz Olsztyna. W odległości około 50 km od Gniezna, w Poznaniu znajduje się międzynarodowe lotnisko pasażerskie i cargo - Poznań Ławica. Stali operatorzy połączeń na tym lotnisku to Polskie Linie Lotnicze LOT, Skandynawskie Linie Lotnicze SAS, European Air Express EAE i Austriackie Linie Lotnicze AA.

Bliska odległość, jaka dzieli miejscowości położone w Powiecie Gnieźnieńskim od Poznania, sprawia, że przedsiębiorcy prowadzący działalność na jego terenie mają dogodny dostęp do imprez wystawienniczych organizowanych przez Międzynarodowe Targi Poznańskie (MTP). Obecna oferta Międzynarodowych Targów Poznańskich dotyczy 142 branż gospodarki, dla których organizowane są 42 sektorowe imprezy targowe: inwestycje przemysłowe, budownictwo, motoryzacja, informatyka, poligrafia, logistyka, rolnictwo i przemysł rolno-spożywczy, ekologia, medycyna, turystyka, moda, wyposażenie domów i mieszkań - to tylko niektóre przykłady. Są to największe targi wśród odbywających się w Polsce, często zaliczane także do czołówki europejskiej.

Za realizacją inwestycji w Powiecie Gnieźnieńskim, przemawia fakt, że będą one znajdowały się nie tylko w centrum Polski, ale także w centrum Europy, gdzie można dogodnie:

- dolecieć samolotem (tylko około 50 km dzieli poszczególne miejscowości Powiatu Gnieźnieńskiego od międzynarodowego lotniska pasażerskiego i cargo - Poznań - Ławica);

- dojechać samochodem (w Polsce jest 66 drogowych, ogólnodostępnych przejść granicznych: 18 na zachodzie, 32 na południu i 16 na wschodzie. Można do nich dogodnie dojechać, gdyż przez Powiat Gnieźnieński, jak już wcześniej wspomniano, przebiega skrzyżowanie ważnych dróg międzynarodowych i krajowych);
- dojechać pociągiem (dzięki dogodnemu połączeniu kolejowemu z Poznaniem można korzystać z szerokiej gamy pociągów Euro City oraz Inter City, które kursują z większych miast polskich do Berlina, Hamburga, Kolonii, Bratysławy, Pragi, Wiednia, Budapesztu, Wilna, Moskwy itd. Euro Night Warszawa - Kolonia zapewnia wygodne połączenie w kierunku Paryża, Brukseli, Londynu i wielu miast w Niemczech);
- dojechać autobusem (w odległości około 50 km od Gniezna, bezpośrednio z Poznania, dostępne są dogodne połączenia autokarowe z Amsterdamem, Kopenhagą, Paryżem, Londynem, Hamburgiem, Pragą i Rzymem).

Wśród 35 powiatów Województwa Wielkopolskiego Powiat Gnieźnieński jest czwartym pod względem liczby mieszkańców i szóstym pod względem powierzchni. Charakteryzuje się on również stosunkowo dużą gęstością zaludnienia na tle innych powiatów Wielkopolski.

Nazwa jednostki samorządu terytorialnego	Powierzchnia w km ²	Ludność		Gęstość zaludnienia osoby/ km ²
		ogółem	w tym kobiety	
Powiat ogółem	1.254,3	140.109	71.614	111,70
Gminy miejskie				
Gniezno	40,9	70.128	36.491	1.714,62
Gminy miejsko - wiejskie				
Czerniejewo	112,00	6864	3385	61,29
Klecko	131,7	7636	3854	57,98
Trzemeszno	174,8	13.981	7050	79,98
Witkowo	184,4	13.490	6792	73,16
Gminy wiejskie				
Gniezno	178,0	8241	4115	46,30
Kiszkowo	114,6	5289	2596	46,15
Łubowo	113,4	5177	2598	45,65
Mieleszyn	99,2	4000	2055	40,32
Niechanowo	105,3	5303	2678	50,36

Powiat Gnieźnieński ma stosunkowo dobre perspektywy rozwoju. Stolica Powiatu – Miasto Gniezno to jeden z 5 ośrodków subregionalnych Wielkopolski. Ośrodki te mają być lokomotywą rozwoju gospodarki oraz społeczności lokalnej. Niepokojące jest to, że poza subregionem Poznaniem pozostałe ośrodki subregionalne rozwijają się znacznie słabiej, na co wskazuje PKB przypadający na mieszkańca. Według szacunków GUS wartość PKB na 1 mieszkańca w 2002 roku wyniosła w Regionie 21.072 zł. przy średniej krajowej 20.431 zł. Tylko jeden podregion – miasto Poznań – charakteryzował się wyższym wskaźnikiem od średniej krajowej. Wartość tego wskaźnika dla miasta Poznania wyniosła 41.013 zł. W pozostałych podregionach wskaźnik mieścił się w przedziale od 18.407 zł. (podregion poznański) do 15.451 zł. (podregion kaliski). Szczególnie niepokojące jest załamanie tempa wzrostu PKB po 2001 roku.

O ile w mieście Poznaniu skutkowało to osłabieniem tempa wzrostu, to w pozostałych podregionach zarejestrowano wyraźny spadek.

Oslabienie wzrostu PKB w Wielkopolsce grozi pogłębieniem różnicowań wewnątrzregionalnych, (jeżeli obserwowana tendencja utrzyma się w kolejnych latach).

Miasto otoczone jest praktycznie równomiernie przez osiem gmin co zdecydowanie ułatwia komunikację i rozwój Gniezna jako ośrodka subregionalnego. Liczą na to samorządy ościenne (samorządy gminne).

Podobnie jak w Wielkopolsce, także w Powiecie Gnieźnieńskim następuje osłabienie wzrostu PKB.

Stan gospodarki i poziom życia mieszkańców Powiatu Gnieźnieńskiego pozostają w ścisłym związku z finansami publicznymi.

Wielkość budżetów gmin i Powiatu określają poziom życia mieszkańców i wpływają bezpośrednio na możliwości rozwojowe. Łączne dochody budżetów gmin, liczone na jednego mieszkańca są bardzo zróżnicowane.

Nazwa jednostki samorządu terytorialnego	2002				2003				2004			
	Dochód budżetu (zł.)	Liczba mieszk. (os.)	Dochód na 1 mieszk. (zł.)	Wartość inwestycji (%)	Dochód budżetu (zł.)	Liczba mieszk. (os.)	Dochód na 1 mieszk. (zł.)	Wartość inwestycji (%)	Dochód budżetu (zł.)	Liczba mieszk. (os.)	Dochód na 1 mieszk. (zł.)	Wartość inwestycji (%)

Powiat	78.171.719,00	139.712	559,52	9,88	69.965.420,00	139899	500,11	7,46	77.134.230,00	140298	549,79	6,76
Gmina Gniezno	10.493.338,00			28,71	10.603.722,00			24,33	12.189.673,00			21,30
Gmina Kiszewo	8.803.403,00	5.269	1.670,79	23,00	8.607.783,00	5325	1.616,49	29,00	10.384.460,00	5327	1.949,40	18,80
Gmina Klecko	10.633.437,00	7.818	1.360,12	12,82	10.077.670,00	7788	1.293,10	19,79	11.658.984,00	7816	1.491,68	19,17
Gmina Lubowo	7.032.646,00	5.133	1.370,08	14,28	8.314.523,00	5188	1.602,65	24,62	8.706.970,00	5338	1.631,13	22,62
Gmina Mieleszyn	5.937.437,00	4.101	1.447,80	28,67	6.617.478,00	4119	1.606,57	32,95	6.296.654,00	4128	1.525,35	3,07
Gmina Niechanowo	6.883.179,22	5.658	1.216,54	0,14	6.956.113,48	5636	1.234,23	3,39	8.054.721,81	5601	1.438,09	10,90
Gmina Trzemeszno	17.929.971,00	14.345	1.249,91	8,90	18.900.375,00	14275	1.324,02	21,43	19.868.689,00	14325	1.386,99	6,12
Gmina Witkowo	17.160.695,00	13.496	1.271,54	15,31	17.961.894,00	13.508	1.329,72	18,38	19.817.141,00	13.508	1.467,07	23,75

Samorządy w miarę swoich możliwości finansowych część budżetu przeznaczają na rozwój, czyli na inwestycje. Poszczególne gminy Powiatu Gnieźnieńskiego wydają na ten cel 0,14% do 32,95% swych dochodów rocznie. Jak pokazuje powyższa tabela wydatki te są nierównomiernie rozłożone w poszczególnych latach i zróżnicowane dla poszczególnych gmin.

W roku 2003 dochody wielkopolskich gmin osiągnęły wartość 1.406 zł na mieszkańca przy średniej dla kraju 1.416 zł. Średni dochód w powiatach wielkopolski na mieszkańca wynosił 869,6 zł, przy średniej krajowej 1.008,8 zł. Niższe dochody na jednego mieszkańca przekładały się z reguły na niższe wydatki. O ile gminy Powiatu Gnieźnieńskiego posiadały dochody zbliżone a niekiedy przekraczające średnie dochody przypadające na jednego mieszkańca w Wielkopolsce i w kraju, o tyle dochody Powiatu przypadające na jednego mieszkańca są znacznie niższe niż średnia wojewódzka i krajowa. Niepokoić może również fakt, że z roku na rok spada w Powiecie wielkość wydatków inwestycyjnych.

Wyniki budżetów gmin, oraz Powiatu były podobnie jak w Wielkopolsce i całym kraju ujemnie.

Oceniając możliwości rozwojowe Powiatu Gnieźnieńskiego, warto jest spojrzeć na niego przez pryzmat Wielkopolski.

Powiaty grodzkie w Wielkopolsce charakteryzują się znacznie zróżnicowaną atrakcyjnością inwestycyjną. Najwyższy jej poziom ma Leszno, wysoką atrakcyjnością cechuje się Kalisz i Ostrów, natomiast Konin - przeciętną. Spośród miast powiatowych Piła, Gniezno, Ostrów Wlkp., Kościan, Szamotuły i Września charakteryzują się wysoką atrakcyjnością inwestycyjną (klasa A i B). Atrakcyjność powyżej przeciętnej mają Oborniki, Nowy Tomyśl, Środa Wlkp., Koło, Śrem, Jarocin i Kępno (klasa C). Jedynie Rawicz, Krotoszyn, Gostyń, Wolsztyn, Słupca, Wągrowiec, Chodzież i Turek są przeciętnie atrakcyjne inwestycyjnie (klasa D).

Można więc powiedzieć, że Powiat Gnieźnieński posiada wysoką atrakcyjność dla inwestorów.

Dla porównania potencjału poszczególnych gmin na terenie Powiatu Gnieźnieńskiego możemy wykorzystać roboczą wersję rankingu gmin województwa wielkopolskiego, przygotowaną na początku 2004 roku przez Wielkopolskie Biuro Planowania Przestrzennego. Dokumentu tego, podobnie jak każdego innego rankingu, nie można jednak traktować w pełni obiektywnie. Jest to spowodowane przyjęciem określonych kryteriów, które mają zawsze charakter mniej lub bardziej subiektywny. Do analizy przyjęto następujące cechy zgrupowane w działach:

- Sfera aktywności społecznej i warunków życia:
 - współczynnik aktywności zawodowej,
 - osoby fizyczne prowadzące działalność gospodarczą na 1000 mieszkańców,
 - udział zatrudnionych w usługach (materialnych i niematerialnych) na ogół zatrudnionych,
 - saldo migracji na 1000 mieszkańców,
 - liczba fundacji i stowarzyszeń na 1000 mieszkańców,
 - frekwencja wyborcza (udział w wyborach samorządowych),
 - udział mieszkań skanalizowanych w ogólnej liczbie mieszkań.
- Finanse gminy:
 - wydatki z budżetu gminy na cele inwestycyjne w ogóle wydatków,
 - dochody własne budżetów gmin na 1 mieszkańca,
 - wydatki z budżetu gmin ogółem w zł na 1 mieszkańca,
 - wydatki z budżetu gminy na gospodarkę komunalną i ochronę środowiska w zł na 1 mieszkańca,
 - udział środków własnych gmin w ogólnych wydatkach,
 - wydatki z budżetu gminy na kulturę w zł na 1 mieszkańca.
- Atrakcyjność Inwestycyjna:
 - liczba podmiotów gospodarczych zarejestrowanych w rejestrze REGON na 1000 mieszkańców (bez osób fizycznych prowadzących działalność gospodarczą),
 - udział ludności z wyższym wykształceniem w ogóle ludności w wieku produkcyjnym,
 - udział spółek z kapitałem zagranicznym w ogóle spółek prawa handlowego,
 - rola ośrodka gminnego w układzie osadniczym województwa,
 - liczba pracujących w instytucjach otoczenie biznesu (sekcja „I” = pośrednictwo finansowe) na 1000 mieszkańców,
 - odległość siedziby gminy od najbliższego węzła na autostradzie A-2 w km w linii prostej.
- Dostępność węzłów drogowych:
 - przebieg dróg wojewódzkich przez teren gminy,
 - przebieg dróg krajowych przez teren gminy,
 - odległość siedziby gminy do najbliższego ośrodka regionalnego lub subregionalnego,
 - liczba stacji na trasach kolejowych o państwowym znaczeniu na terenie gminy.
- Rolnictwo:
 - wskaźnik jakości rolniczej przestrzeni produkcyjnej,
 - liczba gospodarstw indywidualnych o powierzchni powyżej 10 ha w ogólnej liczbie gospodarstw indywidualnych,
 - powierzchnia gruntów indywidualnych gospodarstw rolnych o wielkości do 10 ha ogólnej powierzchni gospodarstw indywidualnych.
- Rekreacja:
 - przynależność gminy do regionów przyrodniczo – krajobrazowych,
 - liczba działek letniskowych na terenie gminy do ogółu działek letniskowych w województwie,

- liczba miejsc noclegowych ogólnodostępnych na 1000 mieszkańców,
- liczba zabytków generujących turystykę.

Przyjęto następujący udział poszczególnych działów w generowaniu oceny końcowej:

- Strefa aktywności społecznej w warunkach życia – 20%;
- Finanse gminy – 25%;
- Atrakcyjność inwestycyjna – 40%;
- Rolnictwo – 5%;
- Rekreacja – 10%.

Wszystkie wartości poszczególnych cech zostały poddane normalizacji. W ten sposób uzyskano dla każdej gminy w każdym dziale tzw. wskaźnik syntetyczny. Dla powiatu gnieźnieńskiego otrzymano następujące wyniki:

Jednostka Samorządu Terytorialnego	Strefa aktywności społecznej i warunków życia			Finanse gminy			Aktywność inwestycyjna		
	wskaźnik syntetyczny	miejsce ogółem	miejsce w powiecie	wskaźnik syntetyczny	miejsce ogółem	miejsce w powiecie	wskaźnik syntetyczny	miejsce ogółem	miejsce w powiecie
Miasto Gniezno	44,93	31	1	25,64	83	3	40,86	8	1
Gmina Gniezno									
Gmina Trzemeszno	30,71	185	8	21,78	116	6	27,1	86	4
Gmina Czarniejewo	31,87	171	7	17,89	153	8	30,94	56	3
Gmina Witkowo	38,31	97	2	22,93	109	5	26,93	89	5
Gmina Łubowo	37,53	105	3	18,86	140	7	31,42	53	2
Gmina Kiszkowo	35,37	132	4	35,04	31	2	22,29	145	7
Gmina Kłecko	32,27	167	6	24,38	98	4	21,33	155	8
Gmina Mieleszyn	32,38	165	5	39,65	22	1	19,78	171	9
Gmina Niechanowo	30,64	186	9	13,21	193	9	24,45	113	6

Jednostka Samorządu	Rolnictwo			Rekreacja			Ocena końcowa		
	wskaźnik syntetyczny	miejsce ogółem	miejsce w powiecie	wskaźnik syntetyczny	miejsce ogółem	miejsce w powiecie	wskaźnik syntetyczny	miejsce ogółem	miejsce w powiecie
Miasto Gniezno Gmina Gniezno	51,58	81	9	32,89	37	2	40,49	16	1
Gmina Trzemeszno	54,3	65	8	26,04	47	3	27,75	98	6
Gmina Czarniejewo	58,86	45	6	4,29	120	9	26,6	111	8
Gmina Witkowo	56,41	50	7	45,47	19	1	31,53	56	2
Gmina Łubowo	61,29	37	5	19,42	63	7	29,8	72	4
Gmina Kiszkowo	61,8	34	4	21,05	53	5	29,95	69	3
Gmina Kłecko	71,16	16	2	20,17	57	6	26,66	109	7
Gmina Mieleszyn	62,97	31	3	22,56	50	4	29,7	74	5
Gmina Niechanowo	77,76	6	1	9,61	100	8	24,06	151	9

Gmina Gniezno w powyższej analizie połączona została z miastem Gniezno, zajmując w Powiecie Gnieźnieńskim pierwsze miejsce pod względem posiadanego potencjału rozwojowego. Na tak wysoką pozycję wpłynęło (analitycznie) połączenie Gminy z miastem Gniezno. Wskazuje to jednak na konieczność podjęcia bliskiej współpracy w zakresie rozwoju społeczności lokalnych między miastem Gniezno a Gminą Gniezno.

Wnioski:

- dogodne położenie względem największych szlaków komunikacyjnych w Wielkopolsce,
- dogodne położenie względem Stolicy Regionu – Poznania,
- marginalne znaczenie Gniezna jako ośrodka subregionalnego,
- niskie dochody budżetu Powiatu przypadające na jednego mieszkańca,
- zróżnicowane nakłady finansowe na inwestycje przeznaczane przez Powiat i gminy leżące na jego terenie,
- aktywizacja terenów wzdłuż głównych szlaków komunikacyjnych,
- wykorzystanie Gniezna jako ośrodka subregionalnego do rozwoju Powiatu.

Źródło: Raport o stanie Powiatu GARG 2005

2. Infrastruktura pomocy społecznej w Powiecie Gnieźnieńskim

W Powiecie Gnieźnieńskim zadania z zakresu pomocy społecznej realizowane są przez jednostki organizacyjne i w nich wydzielone działy, ponadto w skład ww wchodzi instytucje nienależące bezpośrednio do sektora pomocy społecznej. Poniższa tabela przedstawia instytucje Pomocy społecznej wraz z krótką charakterystyką – należy pamiętać, że instytucje pomocy społecznej na poziomie samorządu powiatowego i gminnych mogą ze sobą współpracować nie istnieje natomiast między nimi stosunek podwładności.

Lp.	Nazwa instytucji	Charakterystyka działalności
1.	Powiatowe Centrum Pomocy Rodzinie w Gnieźnie	Centrum realizuje zadania wynikające z: <ul style="list-style-type: none"> ustawy o pomocy społecznej ustawy o wspieraniu rodziny i systemie pieczy zastępczej. PCPR pełni rolę Organizatora Pieczy Zastępczej w Powiecie Gnieźnieńskim – szczegółowe informacje zawarte zostały w Program Rozwoju Pieczy Zastępczej w Powiecie Gnieźnieńskim na lata 2013-2015 stanowiącym załącznik nr 4 do Strategii ustawy o rehabilitacji zawodowej i społecznej osób niepełnosprawnych, w tym zdania polegające na dofinansowaniu do wyjazdów na turnusy rehabilitacyjne, zakupu sprzętu rehabilitacyjnego, refundacji za zakupione środki pomocnicze i przedmioty ortopedyczne oraz zadania w ramach Powiatowego Programu Integracji Zawodowej i Społecznej Osób Niepełnosprawnych na lata 2013-2020- załącznik nr 3 i Programu Aktywny Samorząd – załącznik nr 5 do Strategii
2.	Dom Pomocy Społecznej w Gnieźnie	Dom przeznaczony jest dla osób w podeszłym wieku (kobiet i mężczyzn), których stan zdrowia nie wymaga leczenia szpitalnego, natomiast uzasadnia potrzebę stałej opieki. Jest placówką koedukacyjną - dla 68 osób.
3.	Dom Dziecka w Gnieźnie	Całodobowa placówka socjalizacyjna przeznaczona 30 podopiecznych.
4.	Zespół Placówek Wsparcia Rodziny „Droga do Domu” w Trzemesznie	Zespół Placówek Wsparcia Rodziny w Trzemesznie jest wielofunkcyjnym ośrodkiem w skład którego wchodzi: <ul style="list-style-type: none"> placówka opiekuńczo-wychowawcza – przeznaczona dla 30 podopiecznych, ośrodek interwencji kryzysowej – przeznaczony dla 10 osób.
5.	Świetlica Środowiskowa "Dzieci z chmur"	Świetlica Środowiskowa "Dzieci z chmur" powstała jako jedna z pierwszych w Polsce w 1994r. Jej idee wyrażają trzy zdania: W czym Ci pomóc? Spróbuj, a dasz sobie radę. Dobrze, że jesteś! Praca Świetlicy adresowana jest do dzieci ze szkół podstawowych i gimnazjów, których rodziny znalazły się w trudnej sytuacji życiowej. Podstawowym celem jest szeroko rozumiana profilaktyka uzależnień oraz socjoterapia. Naszym dążeniem jest wspomaganie rozwoju dzieci oraz ukształtowanie w nich takiej osobowości, by w przyszłości były zdolne do odpowiedzialnego, zdrowego emocjonalnie, zgodnego z obowiązującymi normami społecznymi życia. W placówce prowadzone są następujące formy pracy środowiskowej: <ul style="list-style-type: none"> pomoc w kryzysach szkolnych, rodzinnych, rówieśniczych, osobistych, zajęcia socjoterapeutyczne, zajęcia korekcyjne, kompensacyjne, indywidualne programy korekcyjne, pomoc w nauce, organizację czasu wolnego, rozwój zainteresowań, organizację zabaw i zajęć sportowych, wycieczek i biwaków, współpracę z rodziną dziecka, stałą współpracę, przede wszystkim z PCPR, ośrodkiem pomocy społecznej, szkołą oraz sądem itp. w miarę możliwości pomoc socjalną i dożywianie.
6.	Dom Pomocy Społecznej dla Dzieci prowadzony przez Zgromadzenie Sióstr Świętego Dominika	Dom jest placówką o zasięgu ponad lokalnym, przeznaczonym dla dzieci i młodzieży niepełnosprawnej intelektualnie. Dom powstał w 1956r. od tego czasu realizuje zadania zlecone przez Wojewodę Dom współpracuje z organami administracji rządowej, samorządowej z organizacjami społecznymi, Kościołem katolickim, osobami fizycznymi i prawnymi. Środki finansowe przeznaczone na realizację zadań pochodzą głównie z dotacji przekazanej z budżetu państwa za pośrednictwem Starostwa.
7.	Dom Pomocy Społecznej dla Dzieci i Młodzieży Niepełnosprawnej Intelektualnie prowadzony przez Zgromadzenie Sióstr Św. Elżbiety.	Dom jest placówką o zasięgu ponad lokalnym, przeznaczonym dla dzieci i młodzieży niepełnosprawnej intelektualnie. Placówka oferuje całodobową opiekę pielęgniarską, rehabilitację leczniczą, zajęcia logopedyczne, muzykoterapię, prowadzenie zajęć szkoły życia, zajęcia kulturalno-rekreacyjne usługi religijne
9.	Świetlice Środowiskowe przy <ul style="list-style-type: none"> Parafii p.w. Św. Maksymiliana Kolbe Zgromadzeniu Sióstr Miłosierdzia Św. Wincentego a Paulo (ich funkcjonowanie zależy od	Placówki wsparcia dziennego przeznaczone dla dzieci i młodzieży. W placówkach prowadzone są następujące formy pracy środowiskowej: pomoc w kryzysach szkolnych, rodzinnych, rówieśniczych, osobistych, zajęcia socjoterapeutyczne, zajęcia korekcyjne, kompensacyjne, indywidualne programy korekcyjne, pomoc w nauce, organizację czasu wolnego, rozwój zainteresowań, organizację zabaw i zajęć sportowych, wycieczek i biwaków, współpracę z rodziną dziecka,
10.	Miejski Ośrodek Pomocy Społecznej w Gnieźnie	Do zadań ośrodków pomocy społecznej w należy: <ul style="list-style-type: none"> Kompleksowa pomoc osobom i rodzinom w przewyżczeniu trudnych sytuacji życiowych, których nie są w stanie pokonać, wykorzystując własny potencjał i możliwości. Przeciwdziałanie patologii społecznej. Pomoc rodzinom we właściwym wypełnianiu ich funkcji i zadań. Wspieranie osób i rodzin w wysiłkach zmierzających do zaspokojenia niezbędnych potrzeb i umożliwienie im życia w warunkach odpowiadających godności człowieka. Podejmowanie działań zmierzających do życiowego usamodzielniania osób i rodzin oraz ich integracji ze środowiskiem. Udzielanie pomocy osobie dotkniętej przemocą w rodzinie.
11.	Gminny Ośrodek Pomocy Społecznej w Gnieźnie	
12.	Miejsko-Gminny Ośrodek Pomocy Społecznej w Czermiejewie	
13.	Gminny Ośrodek Pomocy Społecznej w Niechanowie	
14.	Miejsko-Gminny Ośrodek Pomocy Społecznej w Trzemesznie	
15.	Gminny Ośrodek Pomocy Społecznej w Mieleszynie	
16.	Gminny Ośrodek Pomocy Społecznej w Łubowie	

17.	Miejsko-Gminny Ośrodek Pomocy Społecznej w Witkowie	<ul style="list-style-type: none"> Przyznawanie i wypłacanie przewidzianych ustawą świadczeń. <p>Ośrodki pomocy społecznej udzielają osobom i rodzinom pomocy w szczególności z powodu: ubóstwa, sieroctwa, bezdomności, bezrobocia, niepełnosprawności, długotrwałej lub ciężkiej choroby, przemocy w rodzinie, bezradności w sprawach opiekuńczo - wychowawczych i prowadzenia gospodarstwa domowego, zwłaszcza w rodzinach niepełnych lub wielodzietnych, alkoholizmu i narkomanii, trudności w przystosowaniu do życia po opuszczeniu zakładu karnego, zdarzenia losowego i sytuacji kryzysowej, kłęski żywiłowej lub ekologicznej.</p>
18.	Gminny Ośrodek Pomocy Społecznej w Kiszkanie	
19.	Miejsko-Gminny Ośrodek Pomocy Społecznej w Klecku	
20.	Środowiskowy Dom Samopomocy Dom Anki w Gnieźnie przeznaczony dla osób cierpiących na zaburzenia i choroby psychiczne	<p>Placówki wsparcia dziennego dla osób cierpiących na zaburzenia, choroby psychiczne i upośledzone umysłowo. Placówki w całości finansowane ze środków budżetowych.</p>
21.	Środowiskowy Dom Samopomocy Dom Tęcza w Gnieźnie przeznaczony dla osób niepełnosprawnych intelektualnie	
22.	Środowiskowego Domu Samopomocy w Trzemesznie przeznaczony dla osób cierpiących na zaburzenia i choroby psychiczne i niepełnosprawność intelektualną	
23.	Warsztaty Terapii Zajęciowej Gniezno, Klecko	<p>Działalność warsztatów finansowana jest w 90 % ze środków PFRON, 10 % udział kosztów stanowi wkład Powiatu. Pod opieką WTZ pozostaje 95 osób. Warsztaty prowadzone są przez organizacje społeczne Caritas AG i Stowarzyszenie Razem</p> <p>Do zadań WTZ należy:</p> <p>ogólne usprawnianie; rozwijanie umiejętności wykonywania czynności życia codziennego, w tym zaradności osobistej dzięki stosowaniu różnych technik terapii zajęciowej;</p> <p>przygotowanie do życia w środowisku społecznym w szczególności poprzez rozwój umiejętności planowania i komunikowania się, dokonywania wyborów, decydowania o swoich sprawach oraz rozwój innych umiejętności niezbędnych w życiu, a także poprawę kondycji fizycznej i psychicznej; rozwijanie podstawowych oraz specjalistycznych umiejętności zawodowych, umożliwiających późniejsze podjęcie pracy zawodowej w zakładzie aktywności zawodowej lub innej pracy zarobkowej bądź szkolenia zawodowego.</p>

3. Struktura Pomocy Społecznej w Powiecie Gnieźnieńskim

/.../ Art. 112. 1. Zadania pomocy społecznej w powiatach wykonują jednostki organizacyjne — powiatowe centra pomocy rodzinie.

2. Zadania powiatowych centrów pomocy rodzinie w miastach na prawach powiatu realizują miejskie ośrodki pomocy społecznej, które mogą być nazwane „miejskimi ośrodkami pomocy rodzinie”.

3. Kierownik powiatowego centrum pomocy rodzinie może wytaczać na rzecz obywateli powództwa o roszczenia alimentacyjne. W postępowaniu przed sądem stosuje się odpowiednio przepisy o udziale prokuratora w postępowaniu cywilnym.

4. Powiatowe centrum pomocy rodzinie może kierować wnioski o ustalenie niezdolności do pracy, niepełnosprawności i stopnia niepełnosprawności do organów określonych odrębnymi przepisami.

5. W indywidualnych sprawach z zakresu pomocy społecznej należących do właściwości powiatu decyzje administracyjne wydaje starosta lub z jego upoważnienia kierownik powiatowego centrum pomocy rodzinie i inni pracownicy centrum upoważnieni na wniosek kierownika.

7. Zarząd powiatu zatrudnia kierowników jednostek organizacyjnych pomocy społecznej, o których mowa w ust. 8, zgodnie z wymogami określonymi w art. 122 ust. 1, po zasięgnięciu opinii kierownika powiatowego centrum pomocy rodzinie lub kierownika ośrodka pomocy społecznej w mieście na prawach powiatu.

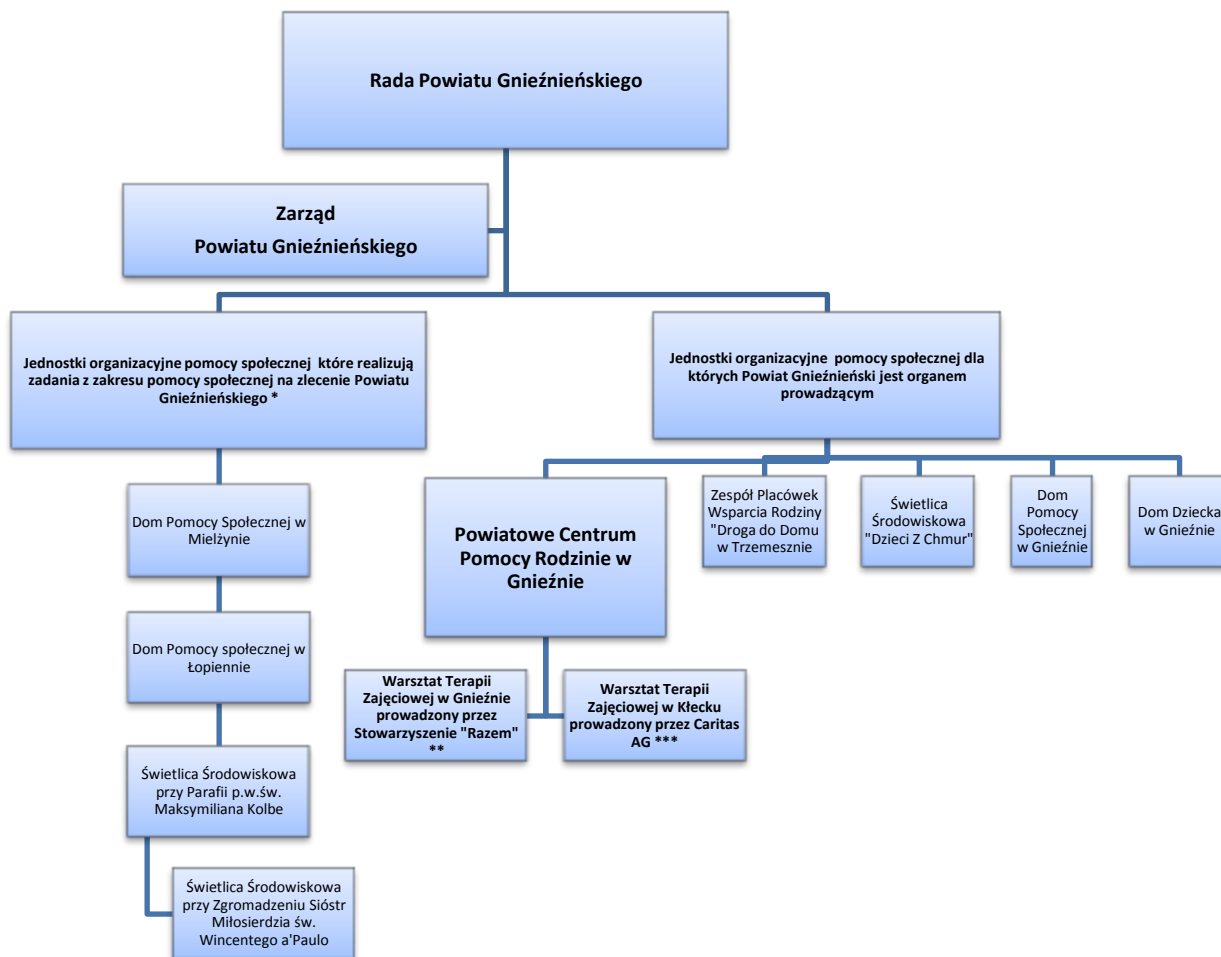
8. Starosta przy pomocy powiatowego centrum pomocy rodzinie sprawuje nadzór nad działalnością jednostek specjalistycznego poradnictwa, w tym rodzinnego, oraz ośrodków wsparcia, domów pomocy społecznej i ośrodków interwencji kryzysowej.

9. Powiatowe centrum pomocy rodzinie koordynuje realizację strategii, o której mowa w art. 19 pkt 1.

12. Kierownik powiatowego centrum pomocy rodzinie składa radzie powiatu coroczne sprawozdanie z działalności centrum oraz przedstawia wykaz potrzeb w zakresie pomocy społecznej.

13. Rada powiatu na podstawie wykazu potrzeb, o którym mowa w ust. 12, opracowuje i wdraża lokalne programy pomocy społecznej. /.../

W Powiecie Gnieźnieńskim zadania z zakresu pomocy społecznej realizowane są w dwojaki sposób. Wyodrębnia się jednostki organizacyjne dla których powiat gnieźnieński jest podmiotem prowadzącym i jednostki prowadzone na zlecenie powiatu. Wszelkie decyzje dotyczące finansowania zadań z zakresu Pomocy Społecznej podejmowane są przez Radę Powiatu.



* -zadania te realizowane są w zależności od posiadanych środków

** - prowadzenie WTZ jest zadaniem finansowanym w 90% ze środków PFRON, 10% stanowi udział Powiatu

***-prowadzenie WTZ jest zadaniem finansowanym w 90% ze środków PFRON, 10% stanowi udział Powiatu

III. Analiza SWOT

Analiza SWOT jest narzędziem służącym do wewnętrznej analizy przedsiębiorstwa i jego otoczenia w celu zoptymalizowania strategii zarządzania firmą bądź zbudowania nowego planu strategicznego. Przedmiotem analizy może być zarówno organizacja, projekt czy inwestycja, jak i dowolne zdarzenie z zakresu działalności firmy. Głównym celem analizy jest określenie aktualnej pozycji badanego przedmiotu i jej perspektyw, a wraz z tym najlepszej strategii postępowania.

Sama nazwa SWOT pochodzi od pierwszych liter słów czynników klasyfikujących możliwości firmy:

Strengths (mocne strony organizacji), które należycie wykorzystane będą sprzyjać jej rozwojowi, a w chwili obecnej pozytywnie wyróżniające organizację w otoczeniu; są przewagą w stosunku do konkurencji)

Weaknesses (słabe strony organizacji), których nie wyeliminowanie bądź nie zniwelowanie siły ich oddziaływania będzie hamować rozwój organizacji; mogą nimi być: być brak wystarczających kwalifikacji, podziału zadań, złej organizacji pracy lub brak innych zasobów)

Opportunities (szanse – uwarunkowania), które przy umiejętnym wykorzystaniu mogą wpływać pozytywnie na rozwój firmy)

Threats (zagrożenia – czynniki obecnie nieparaliżujące funkcjonowania organizacji, ale mogące być zagrożeniem w przyszłości dla sprawności firmy)

1. Mocne i słabe strony

Mocne strony	Słabe strony
<ul style="list-style-type: none">• Zaplecze/ infrastruktura pozwalająca na realizację zadań z zakresu Pomocy Społecznej• Sprawnie działający system nieodpłatnego specjalistycznego poradnictwa• Istniejące specjalistyczne placówki zapewniające wsparcie osobom niepełnosprawnym• Dostępność środków zewnętrznych pozwalających na realizację określonych zadań z zakresu Pomocy Społecznej w tym przede wszystkim aktywizację społeczną i zawodową osób niepełnosprawnych i pełnoletnich usamodzielniających się wychowanków rodzin zastępczych i placówek opiekuńczo-wychowawczych• Sprawnie działający system szkolenia niespokrewnionych rodzin zastępczych• Doświadczenie połączone z sukcesami w realizacji zadań z zakresu Pomocy Społecznej, w tym Pomocy osobom niepełnosprawnym• Ogólnie dostępny system informowania o przysługujących formach pomocy, wsparcia• Duża liczba organizacji pozarządowych działających w sektorze pomocy społecznej• Dokumenty programowe pozwalające na realizację zadań	<ul style="list-style-type: none">• Niewystarczająca ilość placówek zapewniających opiekę socjalną i terapeutyczną• Słabość finansowania pomocy społecznej, brak środków• Niewystarczająca ilość wolontariuszy• Mała ilość specjalistycznej kadry w pomocy społecznej• Wzrost ilości osób wymagających wsparcia i pomocy nawet wśród osób pracujących zawodowo• Brak mieszkań chronionych i socjalnych• Brak środowiskowych form wsparcia• Niska aktywność społeczności lokalnej• Brak współpracy międzysektorowej• Hermetyczność organizacji społecznych działających w sektorze pomocy społecznej• Słabo rozwinięte formy samopomocy• Brak ośrodków terapeutycznych• Brak rozeznania rzeczywistych potrzeb na szczeblu poszczególnych gmin• Słabość diagnozy skali poszczególnych problemów społecznych i w konsekwencji nieskuteczność działań służących ich niwelowaniu

2. Szanse i zagrożenia

Szanse	Zagrożenia
<ul style="list-style-type: none">• wysoki poziom scholaryzacji (tj. wzrost poziomu wykształcenia i dostępu do kształcenia na różnych poziomach)• wzrost świadomości i odpowiedzialności społecznej• możliwości kształcenia i doksztalcenia• możliwości pozyskiwania środków unijnych• rozwój nowych technologii	<ul style="list-style-type: none">• brak adekwatnych rozwiązań prawnych (niestabilne, niespójne przepisy prawa i częste zmiany prawa - zniechęcenie do systemu prawnego• negatywne mody i wzorce społeczno-kulturowe,• niż demograficzny – starzenie się społeczeństwa,• podejmowanie pracy poza granicami kraju,• obniżenie wartości moralnych, wartości prorodzinnych,• wzrost bezrobocia• pauperyzacja społeczeństwa.• „polityzacja” życia społecznego• „papierowa współpraca” międzysektorowa• biurokratyzacja sektora pomocy społecznej

IV. Misja i cele Strategii Rozwoju Pomocy Społecznej w Powiecie Gnieźnieńskim na lata 2013-2020

1. Misja

Pojęcie Misji odnosi się do wielu płaszczyzn działalności/aktywności człowieka. Dla potrzeb tego opracowania przyjęto definicję według której misja to powód istnienia organizacji/firmy, wyróżniający ją od wszystkich innych. Misję można opisać w kategoriach wyrobów i rynków, usług i klientów. Misję organizacji przekłada się na zadania, które musi wykonać organizacja, by zrealizować cel. Definiowanie misji organizacji jest głównym krokiem w formułowaniu celów.

Misja Powiatu Gnieźnieńskiego w zakresie rozwoju pomocy społecznej brzmi następująco:

"Tworzymy instytucje, narzędzia które świadczą profesjonalną pomoc odpowiadającą potrzebom, podejmują działania na rzecz integracji mieszkańców Powiatu Gnieźnieńskiego i wzrostu jakości ich życia".

Czym jest Wizja organizacji? Jest to ogólny lub szczegółowy obraz przyszłości organizacji, uwzględniający zwykle maksymalnie pięć elementów:
Domena działalności – podstawowy obszar specjalizacji działalności,
Odpowiedzialność – (ang. responsibility lub responsiveness) – wartości realizowane na rzecz interesariuszy,
Standardy sukcesu – mierniki długookresowego powodzenia,
Kluczowe kompetencje – umiejętności i technologie służące sukcesowi,
Organizacja, rozumiana na poziomie wizji jako podstawowe zasady systemu kadrowego i hierarchii.

Wizja Powiatu Gnieźnieńskiego w zakresie rozwoju pomocy społecznej brzmi następująco:

"Powiat Gnieźnieński to przyjazne miejsce, poprzez swoje instytucje sektora pomocy społecznej promujące integrację członków społeczności lokalnej, profesjonalnie świadcząca usługi, tworzące spójny system pomocy socjalnej na rzecz wzrostu jakości życia mieszkańców Powiatu Gnieźnieńskiego wspólnie z działającymi na terenie powiatu instytucjami pomocy społecznej, organizacjami społecznymi, związkami wyznaniowymi i wszystkimi innymi którym nie jest obojętny los drugiego człowieka".

2. Cele, obszary i zadania do wykonania

Tak przyjęta misja i wizja rozwoju pomocy społecznej w powiecie Gnieźnieńskim pozwalają na określenie następującego celu strategicznego, obszarów i zadań do realizacji we wskazanej perspektywie czasowej

Cel strategiczny na lata 2013-2020

„Stworzenie sprawnego, interdyscyplinarnego systemu pomocy społecznej dającego mieszkańcom powiatu równy dostęp do zasobów, praw, dóbr i usług, poprawę warunków życia rodzin i osób, oraz wsparcie osób i rodzin zagrożonych wykluczeniem społecznym”

Obszary i cele operacyjne Strategii Rozwoju Pomocy Społecznej na lata 2013-2020

Lp.	Obszar/cel operacyjny	Uzasadnienie wyboru obszaru	zadania	Sposób realizacji	Oczekiwane rezultaty	Podmioty realizujące	Podmioty współpracujące
1	Poprawa jakości życia i funkcjonowania rodzin w powiecie gnieźnieńskim	<p>Powiat gnieźnieński jest regionem wielkopolski o</p> <ul style="list-style-type: none"> • stosunkowo dużym bezrobociu sięgającym ponad 16 %, niewielkich możliwościach podjęcia pracy z uwagi na brak zakładów pracy • dużej liczbie osób korzystających z pomocy instytucji pomocy społecznej • dużej liczbie osób niepełnosprawnych • niewielkiej liczbie instytucji publicznych i niepublicznych wspierających rodzinę osoby zagrożone wykluczeniem społecznym 	<ul style="list-style-type: none"> • inicjowanie działań zmierzających do powstania ośrodków wsparcia • zbieranie, monitorowanie i usystematyzowanie informacji nt. przyczyn występujących problemów społecznych i wzrostu zagrożeń • organizacja szkoleń, warsztatów, kampanii edukacyjnych • rozwijanie partnerstwa publiczno-społecznego • rozwój współpracy międzysektorowej 	<ul style="list-style-type: none"> • Szkolenia, konferencje, warsztaty • Powstanie ośrodków wsparcia • Powstanie spółdzielni socjalnych 	<ul style="list-style-type: none"> • Zmniejszenie zjawiska wykluczenia społecznego • Wzrost aktywności społecznej • Powstanie grup samopomocowych • Powstanie ośrodków wsparcia • Zawarcie porozumień międzysektorowych 	PCPR, OPP JST, PUP	Przedsiębiorcy, administracja rządowa
2	Integracja społeczna i zawodowa osób niepełnosprawnych	Zgodnie z Powiatowym Program Integracji Społecznej i Zawodowej Osób Niepełnosprawnych					
3	Modernizacja istniejącej infrastruktury i systemu pomocy dziecku i rodzinie	Zgodnie z Powiatowym Programem Rozwoju Pieczy Zastępczej					
4	Przeciwdziałanie przemocy w rodzinie poprzez stworzenie systemu pomocy ofiarom i sprawcom	Zgodnie z Powiatowym Programem Przeciwdziałania Przemocy w Rodzinie					
5	Budowa i rozwój partnerstwa publiczno-społecznego	Wykonanie tego zadania jest wyrazem realizacji zasady pomocniczości i współodpowiedzialności.	<ul style="list-style-type: none"> • Przeprowadzenie diagnozy 	<ul style="list-style-type: none"> • Spotkania konsultacje 	<ul style="list-style-type: none"> • Zwiększenie i poprawa jakości usług 	PCPR, OPP JST, PUP	Administracja rządowa,

		Instytucje publiczne z różnych względów nie są w stanie zaspokoić wszystkich potrzeb środowiska z uwagi na sformalizowany i zbiurokratyzowany charakter pracy. Lukę tą wypełnia i wypełnić może bardzo skutecznie aktywność społeczna obywateli.	<ul style="list-style-type: none"> Organizacja warsztatów i szkoleń Organizacja spotkań studyjnych i prezentacja dobrych praktyk Rozpowszechnianie idei wolontariatu Rozpowszechnianie wiedzy nt. działalności III sektora 	<ul style="list-style-type: none"> Warsztaty szkolenia Stworzenie forum dyskusyjnego Zwiększenie liczby zadań zleczanych do realizacji OPP 	<ul style="list-style-type: none"> społecznych Wzrost konkurencyjności usług społecznych Powstanie nowych organizacji społecznych Zwiększenie odpowiedzialności za realizację zadań z zakresu pomocy społecznej 		przedsiębiorcy
6	Aktywizacja środowiska i budowa infrastruktury systemu opieki nad osobami starszymi	Starzenie się społeczeństwa jest ogólnoeuropejską tendencją. Przewiduje się, że z tego między innymi powodu w stosunkowo krótkim czasie liczba osób wymagających pomocy i wsparcia znacznie wzrośnie, zmniejszą natomiast środki jakie przeznaczone będą na niwelowanie skutków tego procesu. Stąd podjęcie działań zapobiegawczych aktywizujących środowisko jest konieczne.	<ul style="list-style-type: none"> Diagnoza Animowanie i tworzenie zaplecza dla rozwoju aktywności osób starszych 	<ul style="list-style-type: none"> Spotkania, konsultacje warsztaty Programy wspierające aktywność Powstanie ośrodków wsparcia Realizacja programów aktywizacji psychofizycznej seniorów 	<ul style="list-style-type: none"> Poprawa jakości życia osób starszych Wzrost aktywności psychofizycznej osób starszych Wzrost wiedzy nt. procesu starzenia w tym mechanizmów opóźniających 	PCPR, OPP JST, PUP	Administracja rządowa, przedsiębiorcy
7	Budowa systemu pomocy i wsparcia usamodzielniającym się wychowankom rodzin zastępczych i placówek opiekuńczo-wychowawczych	Dorastanie poza domem rodzinnym niezależnie od jakości i formy zapewnionej opieki zawsze wywołuje nieodwracalne traumatyczne doświadczenia. Szczególnie widoczne stają się w momencie wchodzenia w dorosłe życie. W większości przypadków pełnoletni usamodzielniający się wychowankowie rodzin zastępczych i placówek opiekuńczo-wychowawczych czują się osamotnieni, opuszczeni skazani na samych siebie, czują się także odpowiedzialni za kryzys w rodzinie. Stworzenie systemowego wsparcia i pomocy tym osobom jest z ww powodów konieczne, choćby po to by nie powtórzyli złych wzorców.	<ul style="list-style-type: none"> Rozwój budownictwa socjalnego Rozwój doradztwa psychologicznego, zawodowego Warsztaty, szkolenia 	<ul style="list-style-type: none"> Budowa mieszkań chronionych i socjalnych Stworzenia zaplecza edukacyjno-doradczego 	<ul style="list-style-type: none"> Poprawa jakości życia usamodzielniających się wychowanków Zmiana sposobu myślenia o przeszłości Wzrost poczucia bezpieczeństwa 	PCPR, OPP JST, PUP	Administracja rządowa, przedsiębiorcy
8	Budowa systemu opieki i wsparcia osób które uzyskały status uchodźcy	W Polsce obowiązuje ustawa z 13 czerwca 2003 r. o udzielaniu cudzoziemcom ochrony na terytorium Rzeczypospolitej Polskiej, zgodnie z którą cudzoziemcowi nadaje się status uchodźcy, jeżeli na skutek uzasadnionej obawy przed prześladowaniem w kraju pochodzenia z powodu rasy, religii, narodowości, przekonań politycznych lub przynależności do określonej grupy społecznej nie może lub nie chce korzystać z ochrony tego kraju.	<ul style="list-style-type: none"> Warsztaty szkolenia, konferencje Kampanie informacyjno-educacyjne dot. zjawiska Pozyskanie środków 	<ul style="list-style-type: none"> Utworzenia ośrodka wsparcia i edukacji Nawiązanie współpracy z administracją rządową 	<ul style="list-style-type: none"> Rozwój społeczno-gospodarczy Poprawa jakości życia osób prześladowanych 	PCPR, OPP JST	Administracja rządowa, przedsiębiorcy

3. Monitoring i ewaluacja

Realizacja Strategii będzie monitorowana na bieżąco. Przyjmuje się następujące narzędzia monitoringu i ewaluacji

Lp.	Nazwa narzędzia	Okres badania	Uwagi
1.	Roczny raport z realizacji strategii	Rok rocznie	Przygotowywany przez PCPR
2.	Raporty-sprawozdania z realizacji programów	Zgodnie z ustalonym sposobem sprawozdawczości	Przygotowywany przez PCPR
3.	Debaty strategiczne z podmiotami odpowiedzialnymi za realizację strategii	Raz w roku	PCPR, instytucje organizacje społeczne zaangażowane w realizację strategii
4.	Analizy, badania itp.	W zależności od potrzeb	PCPR, instytucje organizacje realizujące w oparciu o strategię określone zadania
5.	Aktualizacja strategii	Po dwóch latach realizacji	PCPR i podmioty współtworzące strategię

V. Zakończenie

Strategia Rozwiązywania Problemów Społecznych Powiatu Poznańskiego na lata 2013-2020 została przygotowana w sposób, który pozwoli dostosowywać się do zmieniających się warunków społecznych, gospodarczych, politycznych, ekonomicznych w Polsce i uwzględniać te zmiany w realizacji konkretnych zadań. Jest to o tyle ważna jej cecha, że znacznie zwiększa wachlarz możliwych do realizacji zadań – różny w formie, narzędziach.

Niniejsza strategia wytycza cele i kierunki dostosowując się do zmian jakie następują, przez co wpisuje się w misję Powiatu Gnieźnieńskiego.

W swoich założeniach Strategia uwzględnia potrzeby mieszkańców przede wszystkim osób zagrożonych marginalizacją jednocześnie angażując w ich rozwiązywanie środowisko, instytucje, organizacje społeczne.

Zakładamy, że dokument ten będzie się zmieniał ale zmieniać się będzie przede wszystkim nasze otoczenie.

Przewodniczący Rady Powiatu
/-/ Telesfor Gościński